

# 宏润

HONGRUN

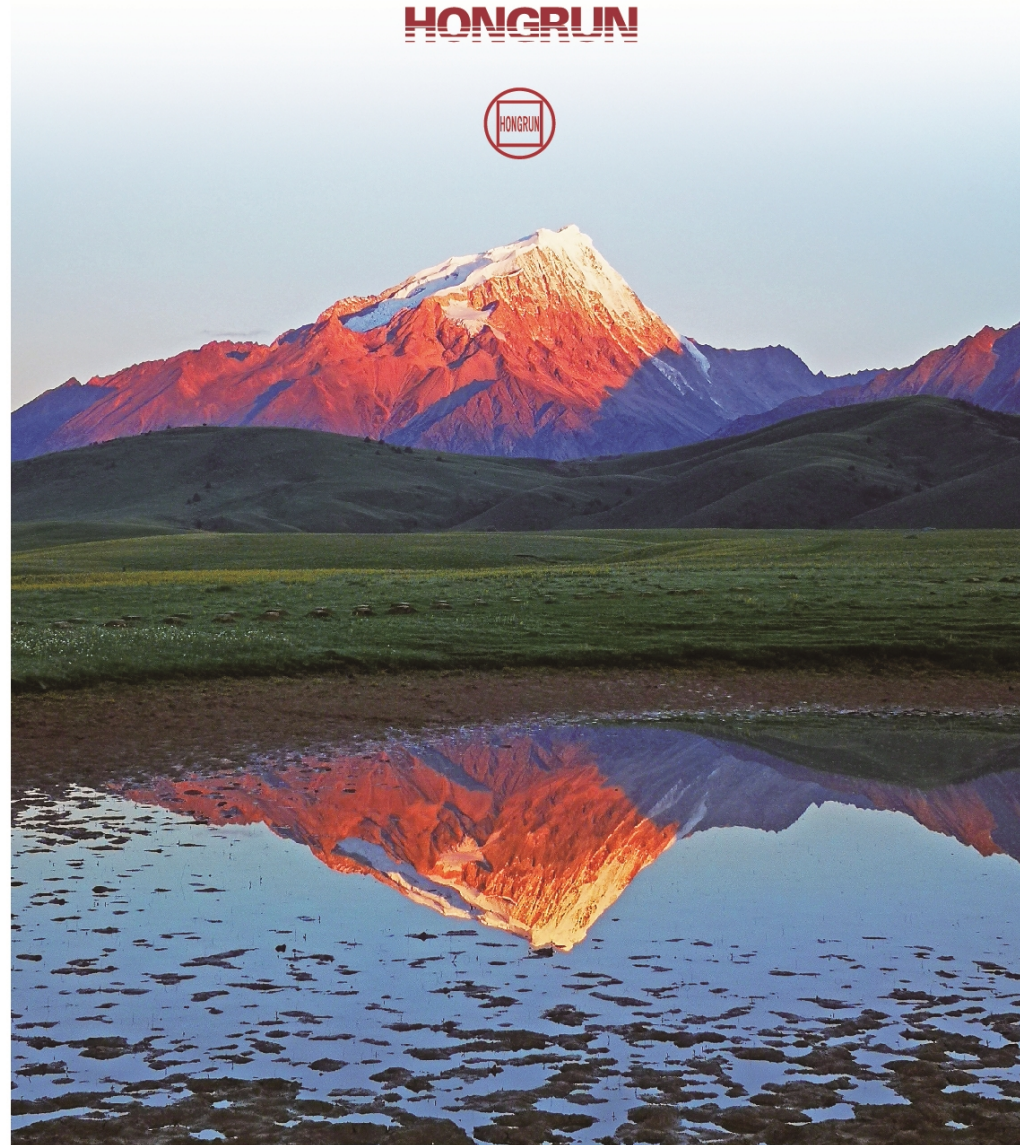


公司举办第二届青年干部年度总结培训会议  
嘉兴市市区快轨环线工程开工建设  
上海轨交18号线车站再揭面纱  
宁波公司火速响应 积极抗疫  
杭台高速铁路正式通车

杭州机场轨道快线前车辆基地1标项目（杭州公司承建）



宏润建设集团股份有限公司 双月刊 第八十八期



扫码关注宏润公众号

宏润建设集团股份有限公司

地址：上海市龙漕路200弄28号宏润大厦

电话：021-64081888-1025

邮箱：fujun@chinahongrun.com

网站：www.chinahongrun.com





# 宏润 期刊

## 宏润建设集团股份有限公司主办

版权所有，未经同意不得转载本刊图文。  
宏润建设集团内部刊物，免费交流。

编委会成员：

郑宏舫、尹芳达、李剑彤、何秀永、郑恩海、赵余夫、李涵军

主编：赵余夫

编辑：傅琨、丁常湧、鲍廉梵、蔡晓瑛

### 欢迎宏润集团全体同仁踊跃投稿

《宏润》是宏润集团公司文化的重要载体，逢双月初出版，单月中旬截稿。希望宏润员工利用内刊平台，畅谈业务工作，抒发心声理想。

《宏润》栏目包括：新闻聚焦、业务动态、党建风采、行业政策、资本市场、科技交流、专题报道、管理视野、人物风采、文化家园等。

请将来稿的电子文档和照片发送至邮箱fujun@chinahongrun.com，注明“宏润投稿”。文章应配照片，并需原图单独发送，以保持清晰度。来稿请注明作者真实姓名和所属单位（发表时可署笔名）。

来稿如录用，将酌情支付稿酬。恕不退稿，请作者自留底稿。

《宏润》编辑部



2021年12月17日，公司举办第二届青年干部培训班年度总结会议。



2021年12月23日，李剑彤总栽莅临湖州南浔隧道工程检查指导。



2022年1月4日，公司召开2022年度工作会议。

## CONTENTS | 目录

### 新闻聚焦

- 3 公司举办第二届青年干部年度总结培训会议
- 5 杭台高速铁路正式通车
- 7 公司召开2022年度工作会议
- 8 嘉兴市市区快速环线工程开工建设
- 9 上海轨交18号线车站再揭面纱
- 11 宁波城交领导莅临宏润指导防疫工作
- 12 防疫狙击，我们在行动
- 13 宁波公司火速响应 积极抗疫
- 14 上海轨交崇明线一期高宝路站正式开工
- 15 福州市城投集团领导视察晋安湖项目建设
- 16 公司顺利通过2021年度“三体系”监督审核

- 17 上海闵行区梅陇镇城中村改造项目
- 18 上海新建君莲基地C1地块公共租赁住房项目
- 19 公司简讯

### 业务动态

- 21 富元中山天玺超高层公寓开工
- 23 象山港国际大酒店圆满完成党代会接待工作

### 行业政策

- 24 2022年财政政策聚焦“更精准可持续”

### 资本市场

- 25 宏润建设2021年12月—2022年1月公告回放
- 25 上市公司高管对外言论警示录

### 科技交流

- 27 独柱墩桥屡屡倾覆，一条“腿”是原罪吗？
- 29 某单层地下车库上浮事故原因分析及处理
- 30 快速磨墙系统科技成果鉴定会顺利举行

### 人物风采

- 31 一个国际教育“老兵”，与他拓荒的两所国际学校

### 文化家园

- 33 摄影专辑：格聂神山
- 35 象山港国际大酒店开展团建活动
- 37 警民同心 宏润机施举办足球友谊赛



# 新闻聚焦

Company News NEWS

## 提高法制意识 学习风险防控 公司举办第二届青年干部年度总结培训会

文/龚易洁 设计研究院

为了加强凝聚力，巩固和检验培训成果，进一步提升法律风险防控能力，2021年12月17日-18日，宏润第二届青年干部培训班年度总结暨高管座谈会、法律主题讲座培训活动在宏润大厦17楼会议室如期举办。

在“一杯香茗”读书会活动中，学员们就《刘永行说》、《清单革命》两书进行了读后讨论，分享读书中的所悟所感，并结合各自工作总结经验。公司副总裁郑恩海主持活动，并指出，看书不仅是学习书上的知识，还是提升学习能力、提高主动性与能动性的重要手段，希望青年干部能养成良好的学习习惯，不断提升自己。

在年度总结座谈会上，学员们畅所欲言，分享了各自工作中的心得体会和经验感悟，对公司大胆提出问题和建议。公司总裁李剑彤，副总裁郑恩海、赵余夫、李涵军、包旭范、何昌连、黄全跃等出席座谈会，细心聆听大家提出的问题和建议。参会领导也分享了自身的经历与感想，并



寄语青年干部：要终身学习，不仅在本专业精益求精，更要了解各行业的知识和经验，开拓思维，成为复合型人才；要提高学习总结能力、沟通表达能力、创新能力，成为管理型人才；要提高工作能力，也要提高生活能力，保持身体健康与心理健康。最后，李总裁赞赏了座谈会的形式，表示将与青年干部、公司员工交流，获取新思路新想法，相互学习，并希望更多的青年干部积极上进，加入党组织，为人民服务。

次日上午，上海融力天闻律师事务所监事会王志勇主任讲解了施工合同在签订和履行中需要关注的重点条款和履约风险。随后，该所潘定春主任展示和讲解了4个不同的合同纠纷案例，上了一堂生动的法律课。学员们踊跃参与互动讨论，在轻松的氛围里通过实际判例学习规范管理、防范风险和固定证据的方法。

下午，中国建筑业协会法律服务工作委员会副会长陈大祥分享了工期延误索赔、项目签证的效力、施工现场安全事故的责任划分等10个建筑行业典型的法律问题，结合法律、法规中的相关条文详细讲解了防范风险的有效手段。学员们聚精会神、认真记录，并结合工作遇到的法律问题与陈会长咨询讨论，积极互动。

2021年度最后一次培训会圆满完成，学员们积极参与活动，提高了团队凝聚力，学习了法律知识，提升了风险防控能力，大家表示收获满满，将继续努力，迎接新一年的各种挑战。



## 国内首条民营控股高铁—杭台高速铁路正式通车!

文/江洋 行政办

2022年1月8日上午9时28分，杭台高铁于台州站首发列车，民营资本助力中国高铁投资建设实现“零”的突破！宏润建设董事、总裁李剑彬，副总裁、财务总监黄全跃参加了通车仪式。

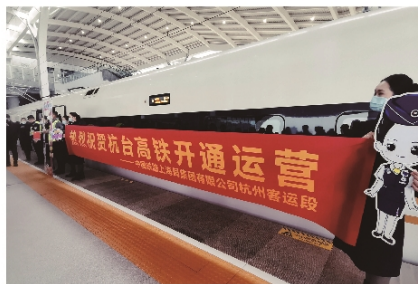
杭台高铁由八家民营企业联合体与中铁总公司（现国铁集团）、浙江省人民政府、绍兴市、台州市人民政府联合出资建设，宏润作为民营第二大股东，同时承建了HSTZQ-2标段前半段。

杭台高铁全长269公里，总投资约449亿元，设计时速350公里，连接杭州、绍兴、台州三市，是一条集路网、城际、旅游及沿线经济开发功能为一体的客运专线铁路。

杭台高铁填补了杭州都市圈与温台城市群之间的对角区域路网空白，多地正式融入浙江省“一小时交通圈”。嵊州、新昌、天台等地结束不通铁路的历史，迈入“县县通高铁”的新时代，从此融杭联甬接沪，加快了网络大城市建设，深度融入长三角一体化进程。

同时杭台高铁与“浙东唐诗之路”大致重合，串联鉴湖、浙东运河、鲁迅故里、曹娥江、剡溪、天姥山、天台山等名胜古迹，一站一景，穿花寻路，直入白云深处，是一条名副其实的黄金文旅之路。

本次宏润集团参建盛会，极大拓展了在交通领域特别是高铁领域的能力，提升了公司管理能力、创新能力和PPP市场竞争力，对于公司长三角发展战略与响应“一带一路”倡议，均具有重要意义。



### 杭绍台铁路建成历程:

- 2015年12月28日，杭绍台铁路被列入国家发改委确定的8个社会资本投资铁路示范项目；
- 2017年9月11日，浙江省政府与复星、宏润等民营联合体签署《杭绍台铁路PPP项目投资合同》；
- 2017年12月28日，杭绍台铁路正式开工建设；
- 2021年6月22日，杭绍台铁路全线铺轨贯通；
- 2021年9月27日，杭绍台铁路开始联调联试；
- 2021年11月26日，杭绍台铁路开始试运行，进入开通倒计时；
- 2022年1月8日，杭绍台铁路正式开通。





## 宏润集团召开2022年度工作会议

文/励佳 行政办



2022年1月4日下午，宏润建设2022年度工作会议在宏润大厦17楼会议中心召开。董事局主席郑宏舫、公司高管、总部职能部门负责人，部分项经部、分公司总经理等40余人出席会议。会议由集团总裁李剑彤主持。

李剑彤总裁介绍了2021年度生产经营情况，代表公司行政班子向全体同仁表示感谢。2021年建筑业市场面临着多不利因素，公司积极应对行业收缩挤压与疫情冲击，寻求区域巩固与市场突破，稳健前行。集团以党建引领，慎始如终，严把内控，坚持精品路线，铸就了延续的品牌效应和规模效益。今后公司将推动信息的共享共建，集思广益，为新一年的各项工作浇筑坚实基础。

何昌连副总裁通报了年度安质与技术工作。全年按三体系标准督查可靠，安全生产形势稳定，超额完成了指标；以工程创优为载体，科技攻关，荣获詹天佑奖、国家优质工程奖、中国安装之星奖各2项等90余项国家级、省市级的奖项与科技攻关成果。公司将加强技术交流，夯实靠前管理、渗透管理和动态管理，加强分包管理和疫情防控，做到完美履约。

袁琳副总裁通报了公司市场经营情况。2021年度公司承接业务继续突破百亿，沪杭甬与中山区域优势集中，EPC业绩有所提升。今后公司仍需发挥业绩优势，激活重点筛选区域的人才储备与信用积累，加强战略联合，突破区域与专业壁垒，多途径抢占市场。

黄全跃副总裁通报了公司内控管理情况。公司将以完

善的组织管理体系、稳健的经营表现、稳定的投融资与资金链为优势，实现制度标准、管理团队与绩效主体的“三穿透”，促进业财与内外场的“二融合”，打造数据化共享共建的“一实时”，以提升内控力，行稳致远。

宁波公司楼仙虎总经理分享了市场抢滩经验，以防洪、抗疫的社会责任担当延续宏润形象；杭州公司袁翔总经理以“护航亚运”为题分享了创优创先与超级工程的经验；广东公司吴国成总经理分享了降本增效的核心与联营单位的合作经验。其他项经部与分公司总经理踊跃发言，切实分析区域经营的重难点，针对强化组织管理、质量监督、风险防范、人才分布与品牌建设展开讨论，向总公司提出了意见建议，以探索更新的市场开发模式。

董事局郑宏舫主席发表重要讲话：宏润历经商海风雨、疫情考验，保持平稳运行；市场困境是永恒的问题，唯有自强不息，把好经营龙头，以经营求生存、求发展，研判、深耕市场，以寻求突破进取；人才是企业发展的根基，要从实践和反思中汲取力量，继续培育善突破、有担当的企业家。新的一年，公司将引入经营人才，加强经营管理，深化市场布局，力拓长三角、粤港澳大湾区业务；加强投资运作，培育新的产业。九万里风鹏正举，在宏润的特级平台上，不畏畏惧浮云遮眼；望诸位应势而为，乘风而起，再树宏润品牌！

寅虎将至，希望全体同仁应对疫情反复，守牢安全防线。祝愿大家过一个安康祥和的新春佳节。



## 嘉兴市市区快速环线工程开工建设

文/杭州公司

2021年12月6日上午9时，嘉兴市扩大有效投资攻坚行动暨市区快速路三期工程开工仪式，在宏润杭州公司承建的1标段项目现场举行。嘉兴市委书记张兵宣布工程开工，市委副书记、代市长李军讲话，市人大常委会主任刘冬生，市政协主席高玲慧等市领导，嘉兴市级相关部门、地方领导及各参建单位代表出席仪式。宏润副总裁袁琳出席。

嘉兴市市区快速路环线工程（三期一阶段）作为嘉兴市“百年百项”十大示范工程，是嘉兴市快速路网的重要组成部分，工程的建设是嘉兴市建设“浙江省全面接轨上海示范区”的需要，对引导嘉兴城市发展，扩展中心城区空间结构起到重要作用；同时衔接对外交通枢纽，便捷对外交通，缓解老城区交通拥堵等，具有重要意义。

作为备受嘉兴人民期盼的民生工程，嘉兴市市区快速路环线工程（三期一阶段）施工1标段由中建三局和宏润建设联合体承建。工程范围为嘉兴市区中环西路东升西路口~中环北路禾兴北路口，高架主线长度2446m，地面辅道工程长度2153m，同步实施1对平行匝道等工程。

面对嘉兴市新的市场领域，以及市区快速路三期项目工期紧张、施工难度大等挑战，宏润将结合在高架道路施工领域长期以来的经验，不断充实专业人才队伍，进一步提升项目管控水平，狠抓施工安全质量及进度，高标准、高效率推进工程建设，全力打造品质工程。





# 上海轨交18号线车站再揭面纱

文/顾晓建 第三项经部

2020年12月，由宏润建设第三项经部参建的上海轨道交通18号线一期（南段）开通初期运营。最近，在13号线莲溪路站也与18号线一期（北段）完全联通。18号线一期（北段）共设18座车站，宏润参与了莲溪路站、龙阳路站、迎春路站的建设和。

莲溪路站为地下三层岛式站台车站，地下一层为站厅层，地下二层为设备层，地下三层为站台层，本次建设增设4个出入口，可以与13号线在站厅、站台实现换乘。

龙阳路站为地下三层岛式站台车站，地下一层为站厅层，地下二层为设备层，地下三层为站台层，车站总长度507米。正式运营后，可与2号线、7号线、16号线、18号线、磁悬浮实现五站换乘。



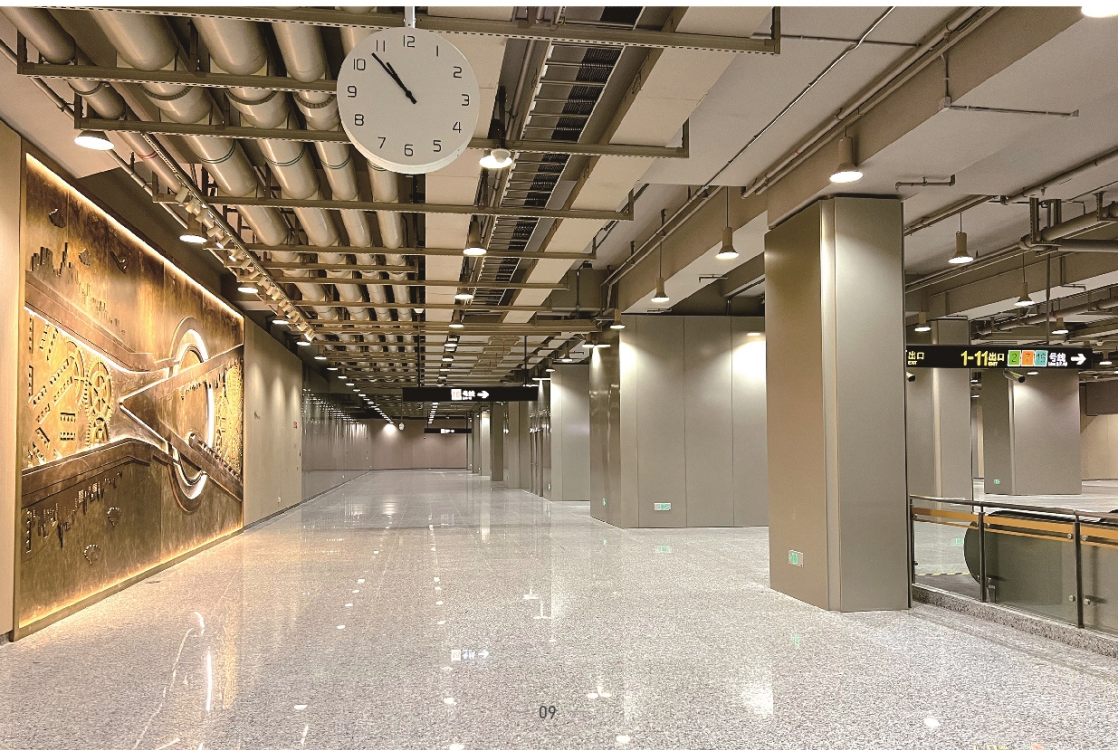
迎春路站为地下两层岛式站台车站，地下一层为站厅层，地下二层为站台层，车站总长度188.65米，共设4个出入口。

这几座车站均沿袭了南段特色满满、广受好评的站名墙。

“BIM先行，模拟建造”在北段车站的建设中落实到每一根支架、每一路线槽、每一盏灯。特别值得一提的是龙阳路站的筒灯布局，在原建筑梁、柱及后安装的错综复杂的风管、桥架、管线等中间布设的筒灯，不仅都处于同一平面，在横向、纵向、斜向均做到均匀对齐，倾注了各方心血。

2021年12月5日，18号线一期北段顺利通过初期运营前安全评估，具备全自动运行初期运营条件，建设水平得到了评估专家们的一致好评。

目前，项目部正抓紧时间对车站再次进行全面检查与确认，并与车站运营单位对接，力争早日开通运营。







## 宁波城交领导莅临宏润指导防疫工作

文/宁波公司

2021年12月8日上午，宁波城市交通建设有限公司党支部书记、董事长袁明军、副总经理薄晓云、办公室主任俞颖、总师办主任王涛等领导来到宏润宁波公司慰问和指导防疫工作。

袁董事长还带来了市住建局领导的关怀与要求，宏润和所有下属项目部将紧跟政府各部门疫情防控节奏，全力以赴做好防疫工作，对镇海区所属各项目部的人员要求清点清楚人数，摸清情况、稳定情绪、保证生活、配合政府核酸检测、确保安全等各项工作。

宏润宁波公司总经理楼仙虎表示，按照市政府的各项防疫防控要求，严格执行、落实到位、确保一方平安。同时感谢局领导们的关心、关怀。

## 防疫狙击，我们在行动

文/宁波公司

2021年12月，面对突如其来的新一波疫情，宏润宁波公司承建的位于宁波市镇海区的北区污水主干管工程 I 标段项目部积极行动起来，项目管理人员与施工人员一起投入到打赢疫情防控狙击战中，为有效防控疫情贡献力量。

**组织领导到位。**疫情发生后，项目部积极贯彻公司各项决策部署，第一时间成立疫情防控应急小组，编制应急预案，全力防控新冠肺炎疫情，竭尽全力保障项目全体人员的身体健康。

**疫情防范到位。**由于项目正处于关键攻坚阶段，施工人员较多，项目管理人员和工人一直奋战在一线。疫情发生后，项目部积极响应政府防控文件要求，全线停工，为全体参建人员配发口罩，并安排专人每天早晨及晚上测量体温，项目部出入口安排专人值守，实时测量体温及行程码检查。生活区及食堂全面消杀，最大限度降低工人的感染风险。

**宣传引导到位。**项目部积极宣传疫情防控措施，切实保障工人的生命安全和身体健康，更好的为工人服务。同时引导工人不信谣，不传谣，正确应对疫情，一旦有特殊情况及时向项目部反馈。

项目部全体人员众志成城，全力做好疫情防控和工程安全施工，为打赢新冠肺炎疫情防控狙击战做出贡献。





## 宁波公司火速响应积极抗疫

文/宁波公司

2021年12月15日晚9时，一阵急促的电话铃声响起：“你好，我是镇海区！我们这里急需需要围挡封闭，请支援！”

自本月6日以来，浙江宁波、绍兴、杭州等地先后出现新冠疫情，宁波市迅速启动一级响应，对镇海区域实施全封闭管控，镇海又一次按下了“暂停键”。疫情就是命令，接到通知后宏润宁波公司总经理楼仙虎亲自挂帅，统一指挥，公司上下闻令而动，各项目积极参演，火速调集物资，众志成城，驰援镇海。

“我这里有300米”、“我这里有150米”、“我这里有800米”、“我这里还有1000米”，“请告知我地点，我们马上安排装车”，不到3小时总长2200多米的围挡板由13辆货车装载迅速出发从各个方向驶来。

由于疫情防控卡点，常洪隧道路口便成了临时指挥部，连日来的晴好天气，今天却突然下起了雨，雨水打湿了每个人的衣服和那一张张神情坚毅的脸，防控区内外全体人员通力合作、斗志昂扬，丝毫不畏惧疫情和天气带来的困难。

在宁波市住建局和镇海区政府高效有力的协调和指导下，经过彻夜奋战，克服重重困难，各项目部将2200多米围挡板顺利运达指定地点。

### 宏润人再战一个不眠夜

12月16日下午5时，宏润宁波公司又接到了镇海区隔离围挡的增援需求，“还有两个点位需要隔离围挡约500米，请宏润支持下！”“战”疫需求就是命令，就是行动的号角！

楼总二话没说，马上落实：协调就近项目部调配围挡、运输车辆和人员；要求镇海区内骨干员工做好调度指挥和密切配合。工作布置严密有序，一气呵成！同时发出指令：“所有参战人员做好自身防护，里应外合，迅速完成任务，我一直在！”“从装车到抵达隔离点位，2个小时快速完成！卸车—安装工序顺畅转换。随着隔离围挡一米一米的延伸，虽然身处冰冷的冬日雨夜，但宏润人干劲十足！上下同欲者胜，风雨同舟者兴，大家众志成城，同舟共济，一定能够战胜疫情！”

自去年疫情爆发以来，宏润就一直积极参与抗“疫”支援活动，多次捐款捐物支援一线，关键时刻不迟疑、不缺席，共克时艰，为宁波防疫防控工作贡献一份力量。



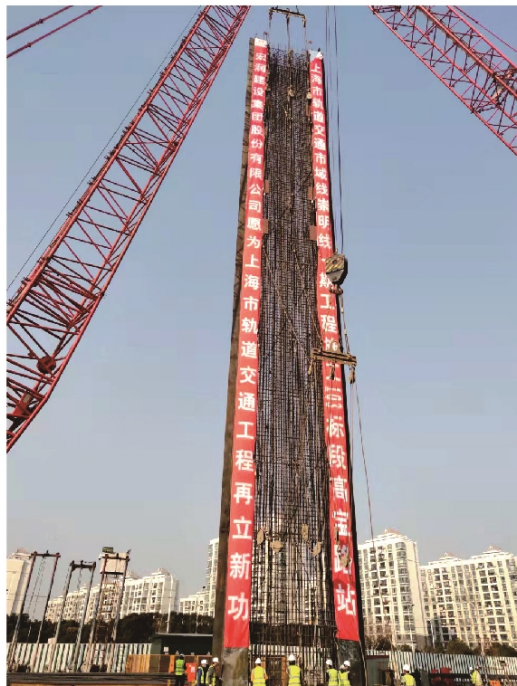
## 上海轨交崇明线一期高宝路站正式开工

文/胡彪 第十一项目部

2021年12月28日，位于浦东新区高宝路河南岸，上海市轨道交通域线崇明线一期工程103标项目高宝路站在完成开工条件核验后，首幅地下连续墙开始沉槽作业，标志该站点正式进入主体围护结构施工，宣告崇明线浦东段正式开始实施。

崇明线一期工程103标，由宏润第十一项部负责实施。项目位于浦东新区高东镇，包括申江路站~高宝路站区间（含联络通道及泵站）、高宝路站、高宝路站~宝凌中间风井区间（含联络通道及泵站）、宝凌中间风井、东靖路桥及澳尔路桥拆建等施工。工程造价4.235亿元，工期1097天。

崇明线一期工程起点位于浦东新区金吉路站，终点在长兴岛站，全长22.3公里，沿途有5座地下站。二期工程，再穿越长江口北港到达崇明岛，终点在崇明岛的裕安站。崇明线虽然分一期、二期施工，但未来将同步投入运营。崇明线一旦建成通车，将有望缓解市区与崇明之间的交通拥堵，也有益于促进崇明与市中心的交往，为岛上人民提供极大的交通便利。







## 奋进新征程 建功新时代

### 福州市城投集团领导视察晋安湖项目建设

文/方勇 晋安湖项目部

2022年1月1日，福州城市建设投资集团有限公司总经理傅木森督查晋安湖项目建设情况，福州市城乡建设集团有限公司总经理李伟方及相关参建单位负责人陪同。

傅木森总经理在晋安湖项目湖塘西路建设现场听取了项目进展、质量、安全生产等情况的汇报，对晋安湖（二期）开园区域内的安全隐患和施工质量、收尾细节、能否优化等问题进行全面排查。

李伟方总经理强调晋安湖项目的实施是福州优化生态系统、提升空间品质、建设生态之城的重大举措。他要求参建各方紧盯开园节点目标，集中攻坚，进一步下好绣花功夫，做好“公园+”的大文章，把最好的资源留给人民，让人民群众有更多获得感、幸福感、安全感。

## 公司顺利通过2021年度“三体系”监督审核

文/张琦 安全质量部



2021年11月28日-30日，北京中建协认证中心上海分中心按照年度审核计划派出3名审核专家对宏润建设集团三体系管理进行了换证复评后的第一次年度监督审核。

专家组第一天抽查了公司在上海的在建工程，对上海轨道交通市域机场联络线JCSG-14标工程进行了项目审核。审核专家首先听取了项目总工对项目概况、施工进度、工程重难点以及现场文明施工策划汇报之后，在项目负责人及相关管理人员陪同下，进入施工现场

对目前的作业点进行现场检查。专家组首先查看了工程的钢筋加工场地，对钢筋加工的连接以及环境保护方面提出了改进建议，接着对正在施工的场地，以及现场文明施工措施和安全防护措施进行了查看。随后对工程施工过程中的内业资料进行了细致的查看，重点查看了总施组和各专项方案的审批，现场大型机械设备的使用状况、现场安全防护管理以及主材的进场验收等。在对项目进行审核总结时，审核专家高度赞扬了公司在建项目的管理水平、现场文明施工和重难点施工状态以及所采取的措施。

接着审核组专家对公司总部进行了审核。首先与公司领导层进行交流，了解公司一年来的经营发展状况及体系运行基本情况。之后，对公司主要职能部门市场发展部、计划合约部、工程技术部、安全质量部、行政办、人力资源部以及设计院进行资料审核。

经过专家为期3天认真细致的审核，在公司领导层的大力支持和全体员工及项目管理人员的共同努力下，专家组在末次会议上给出了客观公正的审核结论，认为公司管理体系方针适宜，目标、指标得到了贯彻实施，能满足顾客、员工及相关方要求，新版管理体系标准在公司得到了贯彻和落实。未发生严重不合格项，也未开具一般不符合项，对在建项目提出了2项整改建议，所采取的纠正措施具有针对性、可行性、有效性和可持续性，体系运行有效。

为此，审核组专家一致同意宏润建设集团顺利通过年度监督审核，继续保持认证资格。

—— 表扬栏：第三项经部（上海轨道交通市域机场联络线JCSG-14标工程） ——



## 上海闵行区梅陇镇城中村改造项目

文/第七项经部

上海闵行区梅陇镇MHPO-0304单元02-10-01B地块(“城中村”改造项目-行南村)项目位于上海市西南梅陇镇新中心区域,东至虹梅南路,南至规划梅南路,西至规划用地边界,北至规划用地边界。项目由地下一层和地上6栋建筑单体组成。总建筑面积60,194.9M2,地上建筑面积41,948.6M2,地下建筑面积18,246.3M2。结构类型:1#、3#-6#楼为钢框架-中心支撑结构,2#楼为钢框架结构,地下室为钢筋混凝土框架结构。建设单位:上海城行置业有限公司,设计单位:华东建筑设计研究院有限公司。

该项目是上海城开中心打造的、上海首个商办类“城中村”的改造项目,其在打造街区式商业中心的同时,还配以高层标准办公和独栋办公相结合的建筑形态。项目将以全新的外在形象、优美的内部环境、便利的交通系统、齐全的生活设施,打造现代化高品质商业综合体,服务周边社区。

本项目由宏润第七项经部负责承建,于2019年6月20日开始施工,2020年12月30日完成主体结构封顶,2021年9月28日完成竣工验收。项目主体结构已荣获上海市金属结构行业协会(上海市建设工程金属结构优质工程)“金钢奖”。



## 上海新建君莲基地C1地块公共租赁住房项目

文/丁常勇

由宏润投资建设、第12项经部承建的上海君莲C1地块项目位于闵行区颛桥镇,总用地面积49,800.10m<sup>2</sup>,规划总建筑面积为140,495.59m<sup>2</sup>(其中地上建筑面积112,738.39m<sup>2</sup>,地下建筑面积27,757.20m<sup>2</sup>)。新建建筑物主要为9栋16-17层高层住宅、1栋11层综合楼、1栋6层配套公建楼及整体地下一层车库。

作为闵行区第一个集中公租房小区,项目建成后将向社会提供1504套建筑面积约56至75平方米的一至三室一厅房源。小区景观绿化参照普通商品房小区标准,相应配置有儿童游乐区、沿河景观步道、健身及迷你篮球场等休闲运动场地,为南部科创企业以及服务业聚集区域人才提供高质量、高水平的住房保障,为闵行区吸引人才、留住人才、扎根闵行、服务闵行,创建品质卓越的现代化新城区做出应有的贡献。





# News in Brief 公司简讯

12月6日，中国施工企业管理协会公告，宏润二项工程获2020-2021年度国家优质工程奖：

黄浦江上游水源地工程（施工总承包单位）、盐城市新水源地及引水工程（施工总承包、主申报单位）

12月10日，全国高新技术企业认定管理工作领导小组办公室公示宁波市2021年认定的第一批高新技术企业备案名单，宏润建设获2021年高新技术企业重新认定。

12月13日，中国土木工程学会公示，宏润参与建设的宁波市轨道交通3号线一期工程、黄浦江上游水源地工程获第十九届中国土木工程詹天佑奖入选工程。

12月20日，象山县人民政府质量奖评定领导小组办公室公示，确定宏润建设等3家受评企业为2021年度象山县人民政府质量奖候选授奖企业。

12月22日，浙江省工商业联合会发布了2021年浙江民营企业200强、研发投入100强、就业100强榜单，宏润分别列第149位、62位、37位。

12月29日，中国安装协会公示，公司第3项经部、第11项经部参与建设的上海轨道交通15号线安装工程入选2021-2022年度第一批中国安装工程优质奖（中国安装之星）。

★ 12月23日，镇海区委组织部发文，宏润支援镇海团队获支援镇海区抗疫先进团队。



2021年12月19日下午，宏润宁波公司新承建的鄞州大道—福庆路快速路一期工程首次进度会议暨数字化工地建设交底会，在项目工地一线临时会议室召开。本工程自中标以来，项目团队一刻不停抢抓进度，取得了较好的成效。业主负责人陆总对项目前期工作迅速开展表示满意，对宏润施工进度在四个标段最快起到龙头示范作用表示感谢，希望项目团队再接再厉，真抓实干，争取早日开钻第一桩。



今年冬至过后，天气逐渐降温，2021年12月28日，宁波下起今冬第一场雪。然而鄞州大道快速路工程的绿化移植工作并没有受到天气的阻碍，施工人员奋战在风雪之中、昼夜施工。

第二日，海曙区城管局徐峰副局长、市连接线公司副总经理陆新宇、市连接线公司工程部经理俞骥、金烽合为项目部送来了“温暖”，为一线工作者送上了御寒保暖的生产生活物资。虽然是一份小小的慰问品，但温暖在心。



陆总指出，鄞州大道快速路（机场路—小江湖路）工程，是宁波市重点建设项目，是惠及宁波人民的幸福工程，各参建单位在市住建局统一领导下，全心投入参与建设，发扬不怕苦、不怕累的优良作风，顺利完成了第一阶段工作任务，为绿化迁移工作提供了极好施工工作面。



2021年12月30日上午，鄞州大道快速路（机场路—小江湖路）工程施工III标段首根桩基顺利开钻，正式进入实质性施工阶段，为后续桩基施工的顺利开展积累了宝贵经验。

鄞州大道快速路是宁波市“四横五纵九联”快速路系统重要组成部分，也是有效解决鄞州中心区“三面高速、一面奉化江”交通屏障的东西向重要通道。工程采用“主线高架+地面辅道”的建设形式，主线高架建设规模采用双向6车道，设计车速80公里/小时；地面辅道

采用双向6-8车道，设计车速50公里/小时。项目建成后，将有助于临空经济区、鄞州中心区、东钱湖等区域的融合发展。

本项目工期紧、地下管线复杂、任务繁重，宏润宁波项目团队争分夺秒、精细谋划；在项目全体人员的共同努力下，仅用一周时间就完成全线3公里围挡及各项开工准备，确保首桩开钻施工。





## 富元中山天銮超高层公寓开工

文/中山分公司



# 业务动态

Business Dynamic

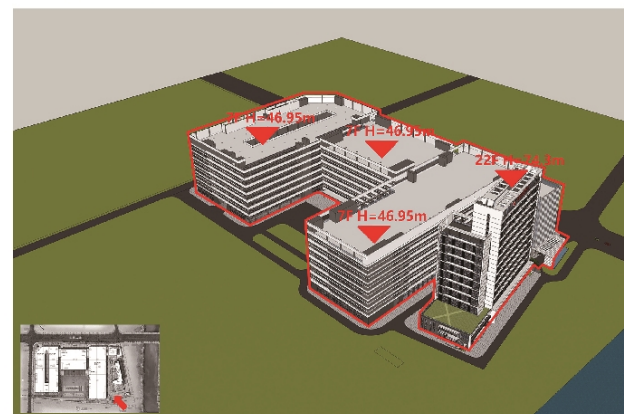


由宏润中山分公司总承包的富元中山天銮108公寓工程，位于中山市濠江西路、起湾道交接口，在濠江西路北侧，长江北路西侧，起湾道东侧。项目由中山旭富投资有限公司投资，广东中山建筑设计院股份有限公司设计。总建筑面积280,000m<sup>2</sup>，其中地上建筑面积约240,000m<sup>2</sup>，地下建筑面积约40,000m<sup>2</sup>，共6栋32-54F公寓、办公及商业。总工期1106天。

其中1#楼建筑高度199.50m，地下1F地上43F；8#楼建筑高度199.50m，地下1F地上54F；2#-3#楼建筑高度145.75m，地下1F地上32F；5#-6#楼建筑高度195.40m，地下1F地上50F。

另外，中泰龙威利智慧家居科技产业园工程也由宏润中山分公司施工总承包。

本工程由中泰龙威利智慧家居有限公司投资，广东中山建筑设计院股份有限公司设计。项目位于南区树涌村汇贤二路、建南一路口。北邻汇贤二路，西邻建南二路，东邻建南一路，南邻规划路及农田。总建筑面积225,585.92m<sup>2</sup>，其中地下建筑面积约15,013.35m<sup>2</sup>，含2栋7层厂房，1栋7层仓库，1栋22层宿舍楼，及其他配套工程，合同工期13个月。





## 象山港国际大酒店圆满接待 中国共产党象山县第十五次代表大会

文/蔡银飞

2021年12月26日-29日，中国共产党象山县第十五次代表大会隆重召开，象山港国际大酒店作为本次党代会的接待服务单位，以高度的政治责任感和荣誉感，齐心协力、周密部署、精心准备，圆满完成此次党代会的接待保障工作。

1、严防疫情，安全先行。根据党代会各项保障要求，会议期间实行全封闭管理，提前对全员做好核酸检测，严把健康监测，全面环境消杀，严格落实客房、餐厅、会议室和用餐器具消毒，备足防疫用品，食品采购索证等。以防疫安全为首，全面进行安全把关的同时，狠抓每一处细节，对食宿接待、服务设计、硬件设施保障等工作明确各部门任务，强化责任，保障实施。

2、高度重视，精心筹备。酒店管理层多次召开专题会议，精准制定接待方案，落实每一个环节的接待流程，明确每一个细节的服务标准。全员打起十二分精神，全力做好安全巡查、用餐保障、接待服务、设备保障等工作，积极构建领导有力、部门协作、服务品质保障的重要接待格局，以实际行动践行酒店“追求卓越，做到最好”的企业目标。

3、品质服务，精细入微。优化服务设计方案，加强员工培训，提高服务质量。从区域引领、西餐出品、餐饮服务、一会一换一消毒、客房的暖心布置到音控保障等，充分体现细节为本，品质为上，体现高星级酒店的专业素养。在此基础上，加强内外沟通与协调，形成流畅的服务联动，做好服务无死角，保障会议零失误。

经过几个日夜的紧张忙碌，酒店全体员工以热情周到的服务，严谨细致的管理，保障会议圆满成功，给代表们和县领导们留下了美好的印象，赢得了高度赞扬，增强了酒店的影响力，提升了酒店的美誉度。酒店将秉持初心，不断总结经验，扬长补短，为扎实做好接下来的会议接待做好充分准备。



## 行业政策

Industry Policy

## 2022年财政政策聚焦 “更精准可持续”

日前召开的中央经济工作会议为明年宏观经济政策定调。其中，积极的财政政策要“提升效能，更加注重精准、可持续”。同时提出“实施新的减税降费政策”“适度超前开展基础设施投资”。对此，专家表示，明年我国经济工作要稳字当头、稳中求进，在此背景下，积极财政政策将聚焦实现“稳”与“进”。

中央经济工作会议指出，积极的财政政策要提升效能，更加注重精准、可持续。要保证财政支出强度，加快支出进度。实施新的减税降费政策，强化对中小微企业、个体工商户、制造业、风险化解等的支持力度，适度超前开展基础设施投资。党政机关要坚持过紧日子，严肃财经纪律，坚决遏制新增地方政府隐性债务。

中国社科院财经战略研究院副院长杨志勇表示，明年财政政策强调“效能”“更加精准”“可持续”，说明更加注意政策的精准性，同时更加注意财政的可持续性。具体而言，保证财政支出强度，加快支出进度，以及强调支持市场主体，支持制造业及化解风险，这都是“稳”的需要。

北京国家会计学院财税政策与应用研究所所长李旭红表示，明年的经济工作要稳字当头、稳中求进，一方面巩固近年来积极财政政策执行的效果，助力宏观经济稳健运行；另一方面也需要考虑到疫情冲击下经济环境所存在的困难及不确定性，财政运行存在一定的压力，保持财政的可持续性。

对于“实施新的减税降费政策”，李旭红表示，经过“十三五”期间大规模的持续减税，经政策效应分析，减税降费对于经济多方面的贡献是显性，有针对性精准施策延续有效的减税降费措施，可以助力经济行稳致远，也有助于为市场主体创造更优的可持续性发展空间。“在具体的举措上，可以通过给予中小微企业减税降费、加大研发费用扣除力度，扩大留抵退税适用范围等多种组合措施，精准着力，强化对中小微企业、个体工商户、制造业等的支持力度。”

粤开证券研究院副院长罗志恒认为，“精准”反映财

政政策要将有限的资金用在“刀刃上”，更好发挥结构性调节功能，服务国家战略任务和大局稳定。“可持续”反映了不透支未来财政空间为代价，政策不仅考虑当前，而且考虑未来。

“在当前经济面临下行压力的情况下，财政政策需要继续保持积极力度，提升效能。”中国社科院数量经济与技术经济所宏观政策研究室主任冯煦明表示，积极财政明年会体现出三个维度的新内涵：一是在“力度”上，一方面实施新的减税降费政策，继续保持适度的财政支出强度，对冲私人部门需求下行。二是在“结构”上，优化财政支出结构，具体是三个“加强”：加强对中小微企业、个体工商户、制造业、风险化解等的支持力度；加强对“两新一重”建设、技术改造、产能绿化等领域的支持力度，通过财政支出助力供给侧固本培元；加强在教育、文化、体育、养老、医疗等公共服务领域扩大供给，提高品质。三是在“节奏”上，适当前移财政支出节奏，尤其是适度超前开展基础设施投资。

12月14日，财政部召开党组会议传达学习中央经济工作会议精神。会议要求，要准确把握稳字当头、稳中求进的要求，围绕落实党中央决策部署提升财政政策效能，强化预算编制、审核和支出管理，统筹财政资源，保证财政支出强度，加快支出进度，全过程实施财政资金绩效评价，并加强与货币政策协同配合，确保宏观政策稳健有效。要落实更加精准的要求，谋划好每一项财政措施，使用好每一笔财政支出，精准提供基本公共服务，实施好新的减税降费政策，持续提高转移支付的精准性。

会议强调，要坚持尽力而为、量力而行，财政政策要突出前瞻性、针对性，民生政策要突出有效性、可持续，落实党政机关过紧日子要求，降低行政成本。要坚决遏制新增地方政府隐性债务，稳妥化解地方政府隐性债务风险隐患，确保财政可持续。（来源：经济参考报）





# 资本市场

Capital Market



## 宏润建设2021年12月—2022年1月公告回放

12月14日，公司发布2021-051号关于重大工程中标公告，上海市轨道交通21号线一期土建7标项目由公司中标承建，中标价82,215.67万元。

12月23日，公司发布2021-052号关于重大工程中标公告，鄞州大道快速路（机场路-鄞横线）工程施工III标段由公司中标承建，中标价46,278.99万元。

12月24日，公司发布2021-053号关于副总经理兼董事会秘书辞职的公告。

1月6日，公司发布2022-001号关于股东所持公司部分股份解除质押的公告。

1月8日，公司发布2022-002号关于重大工程中标公告，宁波市轨道交通7号线土建TJ7003标段施工项目由公司中标承建，中标价78,208.44万元。



公告全文，请扫描二维码登陆巨潮资讯网  
或宏润建设公司网站(<http://www.chinahongrun.com>)查阅。

## 上市公司高管对外言论警示录

### 背景简介

2021年10月26日，一则上市公司高管称“明年市值没有五百亿切腹谢罪”的朋友圈瞬间刷屏。随着舆论的发酵，26日晚间，该公司紧急发布澄清公告“灭火”。公告称，22日晚10点左右，公司副总经理在设置微信朋友圈少数朋友可见时操作失误，误发关于对公司未来市值期待的相关信息并配发其个人在过去某会议中的个人演讲海报，其本人发现后在短时间内已立即删除。26日，该朋友圈的相关截图在网络上广泛传播，对公司造成不利影响。

就在公司发布澄清公告后不久，公司又收到了上交所的监管工作函，要求公司

和相关责任人应当引以为戒，对上述问题予以高度重视，杜绝此类问题的再次发生。

很多时候，董监高是公众人物，一言一行都受到舆论关注，同时董监高也是上市公司对外的一张名片，在定期报告披露前的窗口期或是重大并购重组的静默期，上市公司控股股东、实际控制人、董监高们的言行都应该遵守信息披露的规则，不应在公开场合下不经意透露涉及业绩的敏感信息，或在重大交易中泄露内幕信息。

事实上，上述因为公众公司高管不当言论，给公司带来不必要的麻烦案例每年都会有一些。现整理了一部分代表案例，一起参与讨论：

### 案例集锦

1、2020年3月5日，有媒体报道称，公司预计，今年第一季度产值为14.6亿元，相比去年第一季度的21.3亿元下降31%；预计利润1.2亿元，同比下降27%。3月6日，公司披露澄清说明公告称，上述数据系公司董事长暨实际控制人涂某某在2020年2月19日接受媒体采访时，由安排其接受采访的LX控股员工何某擅自向媒体提供。

上述数据为公司在尚未确定复工复产时间，无法确定复工复产后产能达成情况下，粗略预计作出的简单假设和初步测算，不构成对公司2020年第一季度业绩的预测，最终业绩情况以公司2020年第一季度报告为准。

公司业绩预测数据属于对股票交易和投资者决策可能产生重大影响的敏感信息，应当真实、准确、客观地通过法定披露渠道发布。涂某某作为公司董事长暨实际控制人，未对采访过程和交流信息严格管理，导致公司业绩预测数据通过非法信息披露渠道对外发布，信息披露不公平，且未提示其中存在的不确定性风险，信息发布不准确、不完整，可能对市场预期及投资者决策产生误导。2020年5月11日，董事长、实控人、控股股东被上交所监管关注。

2、公司于2019年1月16日下午召开股东大会，董事长在股东大会上发表了“2018年税后利润为260亿元”等有关公司业绩的言论，而公司当日晚间才对外披露业绩预告公告。董事长发表前述言论的时间早于公司在证监会指定媒体公告的时间。董事长被广东证监局出具警示函，公司被深交所出具关注函。

3、2017年9月24日，时任上市公司董事长、公司实际控制人焦某在接受媒体采访时表示，公司“石墨烯产量及产能居全国第一”、“在石墨烯的技术储备和生产上在国内是绝对的第一”等。后经监管问询，公司于9月27日披露公告称，上述表述系焦某根据个人信息总结做出的个人判断，没有具体权威依据。公司的行业地位和产品产量属于可能影响投资者投资决策的重要信息，应当客观、真实、准确，并由上市公司在证监会指定媒体上披露。焦某作为上市公司董事长，在接受采访时发布涉及公司行业地位和产品产量数据的重要判断，且没有具体权威依据，可能对投资者投资决策产生误导。2017年12月4日，时任董事长被上交所监管关注。

随着注册制的推进，对于上市公司信息披露的要求越来越高。有些上市公司的董监高及其他人员在调研活动、媒体发布会、经销商会议、媒体采访、股东大会、微博、微信等渠道发表言论时，并不清楚发言内容的红线在哪

里，什么内容能说，什么内容不能说。故针对上述问题进行了梳理。

一、什么主体可以代表公司对外发表言论？

根据《深交所上市公司规范运作指引》第7.3条、《创业板上市公司规范运作指引》第8.2条，上市公司应当建立投资者关系管理机制，指定董事会秘书担任投资者关系管理负责人，除非得到明确授权并经过培训，公司其他董监高和员工应当避免在投资者关系活动中代表公司发言。

如上市公司董监高确需代表公司对外发言的，根据《上市公司信息披露管理办法》第三十三条，上市公司应当制定董事、监事、高级管理人员对外发布信息的行为规范，明确非经董事会书面授权不得对外发布上市公司未披露信息的情形。

二、董监高对外发言董秘需如何履职？

上市公司董事、监事、高级管理人员在对外发言前除了需要取得董事会书面授权以外，根据《深交所上市公司规范运作指引》第5.2.16条、《创业板上市公司规范运作指引》第5.1.12条及沪主板《上市公司公平信息披露的注意事项》第六条等规定，相关董监高应当知会董事会秘书，董事会秘书应当妥善安排采访、调研、路演等发言过程。例如，建议董事会秘书需事前审核发言稿等相关资料的内容，是否涉及未披露的重大信息，是否涉及热点问题，是否真实准确，是否可能引起公司股票及衍生品交易价格异动等问题；另外，还建议董事会秘书全程参与发言过程，监督并提醒相关人员避免其泄露未披露的重大信息等。

根据《深交所上市公司规范运作指引》第7.9条、《创业板上市公司规范运作指引》第8.8条、《科创板上市公司自律监管规则适用指引第1号——规范运作》第8.2条等规定，董事会秘书还承担着对公司董监高及相关人员开展投资者关系管理的系统培

训职责，以提高其与特定对象进行沟通的能力，增强其对相关法律法规、业务规则和规章制度的理解，树立公平披露意识。

三、可以在窗口期对外发言吗？

根据《深交所上市公司规范运作指引》第7.4条、《创业板上市公司规范运作指引》第8.3条，上市公司应当尽量避免在年度报告、半年度报告披露前三十日内接受投资者现场调研、媒体采访等。因此，建议公司董监高及相关人员避免在上述期间接受媒体采访、接待投资者调研、对外发言等。上交所针对上述窗口期是否可以接待投资者调研、接受媒体采访等暂无明确规定。

四、董监高对外发言什么内容不能说？

根据《深交所上市公司规范运作指引》第5.2.13条及《创业板上市公司规范运作指引》第5.1.9条等规定，上市公司（包括其董监高及其他代表公司的人员）、相关信息披露义务人接受特定对象的调研、沟通、采访等活动，或者进行对外宣传、推广等活动时，不得以任何形式发布、泄露未公开重大信息，只能以已公开披露信息和未公开非重大信息作为交流内容。否则，公司公平信息披露的注意事项》第六条等规定，相关董监高应当知会董事会秘书，董事会秘书应当妥善安排采访、调研、路演等发言过程。例如，建议董事会秘书需事前审核发言稿等相关资料的内容，是否涉及未披露的重大信息，是否涉及热点问题，是否真实准确，是否可能引起公司股票及衍生品交易价格异动等问题；另外，还建议董事会秘书全程参与发言过程，监督并提醒相关人员避免其泄露未披露的重大信息等。

针对再融资的推介与路演活动方面，根据《深交所上市公司规范运作指引》第5.2.19条及《创业板上市公司规范运作指引》第5.1.14条，上市公司实施再融资计划过程中，在向特定个人或者机构进行询价、推介等活动时，应当特别注意信息披露的公平性，不得为了吸引认购而向其提供未公开重大信息。

五、上述未公开的重大信息具体包括哪些？

上市公司董监高及其他人员公开发表言论时，不得发布、泄露公司未公开的重大信息。这里所说的未公开的重大信息具体可以分为三类：（一）与上市公司经营业绩相关的重大信息，包括可以推导出经营业绩的重大信息；（二）与经营业绩无关的重大利好或利空信息；（三）其他重大信息。

董监高任何违法违规行为，很容易让上市公司收到监管层的重要监管措施，同时也让公司陷入舆论的漩涡，一旦负面舆情发生，会严重损害上市公司的正面形象。因此，上市公司的投资者关系管理、声誉管理都是系统性的工程，只有在日常做好基础性工作，才能有效降低危机爆发的概率。（来源：上海领灿）





# 科技交流

Science & Technology

## 湖北高速大桥事故反思 独柱墩桥屡屡倾覆，一条“腿”是原罪吗？



2021年12月18日，位于湖北省鄂州市境内的沪渝高速沪渝转向广大高速匝道桥发生桥梁侧翻，截至当日已造成4人死亡、8人受伤。事发大桥路权方称，引发此次事故的货车从陕西临潼入站上高速，载重198吨，超载400%。

据了解，事发桥梁为独柱墩桥，而这并不是独柱墩桥首次发生事故。独柱墩桥为什么会屡次垮塌？它安全吗？

### 1、倾覆频发

1995年，日本大阪神户都市圈发生7.2级地震。因日本建筑物抗震设计较好，地震中倒塌的房屋数量不是很多，但阪神高速公路神户线独柱墩桥却发生整体倾覆——600多米的独柱墩桥整体向一侧倒塌，桥墩根部混凝土完全压溃，钢筋屈服。不仅在日本，近十年来，我国也发生多起独柱墩桥倾覆事故。

2009年7月15日，津蓉高速公路港塘收费站800米外匝道桥坍塌，5辆载货车坠落，造成6人死亡、4人受伤。后经初步查明，5辆载重货车逆行进入桥体，遇车右拐使桥体重心偏移，导致该桥坍塌。

2012年8月24日，哈尔滨机场高速由江南往江北方向、即将进入阳明滩大桥主桥的最后一段倾覆，4辆货车冲下桥体。后经调查，事故直接原因是4辆超载货车在121.96米的长梁体范围内同时集中靠右侧行驶，匝道钢混连续叠合梁一侧偏载受力严重超载，导致匝

道倾覆。

在这次事故中，超载的确是桥梁倾覆的原因——4辆货车过秤总重量达482吨，远超桥梁承载能力（197吨）。但也有专家认为，不应规避桥梁的其他问题，其中最主要的是设计上的问题。独柱墩的设计结构导致桥梁平衡性差，事发时4辆车的重量压在一侧，桥梁失去平衡进而垮塌。

2015年6月19日，粤赣高速广东河源城南出口匝道桥突然倾覆，事故造成1人死亡、4人受伤。事故直接诱因是：3辆大货车在进入收费站时，缓慢行驶在一跨桥梁的同一侧，导致梁体发生扭转，进而发生落梁事故。

2019年10月10日，一辆装载6捆钢卷的货车经过江苏省无锡市锡山区312国道上海方向K135处时，屹立于此达15年之久的跨桥桥面轰然侧翻，锡港路上的3辆汽车被掩埋。据警方介绍，地震中倒塌的房屋数量不是很多，但阪神高速公路神户线独柱墩桥却发生整体倾覆——600多米的独柱墩桥整体向一侧倒塌，桥墩根部混凝土完全压溃，钢筋屈服。不仅在日本，近十年来，我国也发生多起独柱墩桥倾覆事故。

### 2、一条“腿”，是原罪吗？

独柱墩桥屡屡倾覆，独柱墩是原罪吗？

1987年9月20日，国内第一座城市高架桥——广州人民路高架桥正式落成。开通那天15万人涌上高架桥参观。在那个年代，城市高架路便是现代化城市标志。广州人民路高架路改善了通车

情况，加大了可通行车辆的数量，当时通车数量超过5万辆。它正是用一个桥墩来支撑整个高架桥的。

20世纪80年代开始，独柱墩桥的理论逐渐形成，到90年代开始初步应用，进入到21世纪后开始在国内城市立交、公路跨线等领域得到普遍应用。

在公路桥梁建设过程中，受地形、地物、占地面积和景观等因素影响，下部墩柱往往采用独柱支撑方式，以减少土



地占用、改善下部结构布局、缓解桥梁基础与地下建筑位置冲突、增加视野及桥型美观度。而且独柱墩桥梁工程量相对较小，特别是跨线斜交时可采用较小跨径跨越，较为经济。

在基建条件有限的情况下，这类桥梁往往成为唯一选择。随着我国经济不断发展，交通流量、车辆载重不断增大，特别是大型货车车辆超载现象频发，独柱墩桥梁倾覆事故也渐渐增多。

近几年，独柱墩桥的安全问题也受到了学者的广泛关注。在2019年初召开的北京力学学会第二十五届学术年会上，中国矿业大学学者彭世魁、罗穿云就提交了《独柱墩桥梁倾覆稳定性分析》论文，明确表示：“独柱墩桥梁横向稳定性较差，容易发生整体倾覆事故。”横向抗倾覆稳定性不足，是独柱墩桥的先天劣势。

虽然独柱墩桥的上下部结构受力性能可满足桥梁设计规范要求，但其桥墩横向支撑体系为单支点支撑，在偏载作

用下，结构的横向抗倾覆非常不稳定，导致桥梁整体抗倾覆稳定性的安全储备不足。这就好比一个人单腿独立很容易摔倒，双腿站立就没问题。超载车辆偏载通过只有一条“腿”的独柱墩桥时，就存在桥梁整体侧翻和墩柱被破坏的安全隐患。

倾覆无征兆、难以预防，也是独柱墩桥的劣势。支座对梁体没有拉结作用，一旦桥梁在突发的超限荷载作用后发生扭转，梁体就会发生侧滑。在桥梁设计中，



为防止梁体侧滑，一般会在盖梁两端增加2个混凝土挡块。但在梁体强大的重力作用下，混凝土挡块起的作用非常有限。

实际上，面对以上问题，全国各省市都开始了对独柱墩桥的自查，独柱墩桥应用逐渐减少，多使用双柱墩或者多柱墩。

### 3、历史遗留问题如何解决？

首先来看看国外经验：

美国自1971年开始，逐渐在公路桥梁建设中使用限位器，以防止相邻桥梁之间产生过大的相对位移，以及防止地震时桥跨发生落梁；

日本在1972年的《道路桥耐震设计指针解说》中便引入了防落梁的规定；2002年3月，日本发布《道路桥示方书同解说·耐震设计篇》，要求特别考虑桥梁系统整体的抗震性能，把支座、连梁装置作为主要结构件来设计。

为解决独柱墩桥的问题，中国也做出了诸多努力：

我国旧版桥梁设计规范明确要求，“公路桥涵的持久状态设计应按承载力极限状态的要求，对构建进行承载力及稳定计算，必要时应进行结构的倾覆和滑移的验算……”2018年，《公路钢筋混凝土及预应力混凝土桥涵设计规范》实施，明确要求要进行横向抗倾覆设计。

旧版规范对桥梁抗倾覆亦有设计要求，2018年行业规范修订后，行业规范做了更细致的规定，冗余设计量、对超载的承载能力大大提高。

还有一些城市颇具先见之明，对已有独柱墩桥梁进行抗倾覆性能加固。主要是对独柱墩桥梁下部结构进行改造加固，增加横向支撑点的数量，以提高独柱墩桥梁整体抗倾覆稳定性。

以武汉为例。武汉有16座独柱墩桥梁，共有277根独柱墩。从2013年起，武汉决定对独柱墩桥梁进行加固。经过前期论证，最终拿出了加钢盖梁和辅助支座的方案，实施加固。随后，加固工程陆续铺开，给独柱墩装上“蝴蝶”托翼。目前，武汉已完成16座独柱墩桥梁加固改造，给桥梁安全上了一道保险。

此外，武汉在每块梁下安装传感器，及时掌握桥梁的“身体状况”，防患于未然。今年11月，传感器发回的数据显示，三环线琴断口桥两块并排的梁，承受力一大一小。这说明存在安全隐患，要及时排除隐患。数据分析发现，这可能是超限超载车辆造成的。两块桥梁需要重新加强横向联系，达到平均受力，才能消除隐患。按照这一思路处置后，琴断口桥很快恢复健康。

2019年，南京市交通运输局亦对城市桥梁独柱墩桥梁进行摸底，开展城市桥梁独柱墩抗倾覆专题研究。经摸排和抗倾覆验算，城市桥梁29座独柱墩桥梁合计308联跨中，165联跨抗倾覆性能满足最新规范要求。

针对因于各种因素而不能满足安全要求的桥梁联跨，南京计划通过减小基础负荷、增设抗拉拔装置或支座、增设钢牛腿、增大桥墩截面等加固手段提高桥梁抗倾覆性能。

### 4、不能承受之重，压出“内伤”

当前，部分货车司机出于运输成本考虑，仍然会超载运输，一些货车甚至超载至其最大总质量的2倍甚至3倍。

在我国过去发生的独柱墩桥倾覆事故中，多少都有超载的身影。中国工程院外籍院士、美国工程院院士邓文中等指出，车辆超载对桥梁安全有明显危害。

如果超载过度，使得桥梁的应力或者倾覆系数超过设计的安全系数，桥梁可能

立即倒塌；如果超载尚未大到能把桥梁压倒，引起的应力仍会对结构的使用寿命产生很大的影响。长此以往，一座符合标准的桥梁服役十多年后，可能就会被压出“内伤”。

例如，钢结构的疲劳寿命一般假设与应力幅的3次方成反比。如果车辆超载100%，应力幅就大了1倍，那么原本100年的桥梁使用寿命就减少为12.5年。此外，据测算，车辆每超限超载30%，公路养护费用就要增加200%。

无锡事故中的312国道，是无锡市最主要的一条干线公路，承担了往来于上海、苏州、常州、南京的大量过境交通和货运交通，事故路段周边聚集大量物流货运停车场。截至高架倾覆，其通车已有14年左右。附近群众表示，超载运输在这里是常态。“大型货车实在太多，而且许多都严重超载，睡在床上连床都是摇晃的。”当地一位市民说：“超载的大货车真是马路杀手。晚上很多大



货车呼啸而过，大家一直议论迟早出大事。”

本次湖北事发大桥路权方称，引发此次事故的货车从陕西临潼入站上高速，载重198吨，超载400%，不排除进站口收费站有失职的可能。对此，陕西高速临潼站方面表示，涉事超载货车有道路运输部门的超限审批手续，经检测入站，已将数据报湖北交管部门，但不排除货车有假报审批数据违规进站的可能，具体情况正由两地高速交管部门调查。

既然是超载车辆导致桥梁破坏，那能否提高桥梁设计等级，使得桥梁即便在超载车辆的重压下依然不坍塌呢？

对此，专家表示，提高设计标准意味着工程造价的大幅提高，再坚固的桥梁也无法承受无限制的超载。因此，加强桥梁的监控与维护、治理超载才是根本。（文章来源：瞭望智库）



# 某单层地下车库上浮事故原因分析及处理

文 / 庄国强 总工程师

## 1. 工程概况

该地下车库为地下1层，结构形式为框架结构，柱下基础形式为钢筋混凝土独立基础。车库底板厚度为250mm，地下车库混凝土墙厚度为250mm，顶板厚度为250mm，框架柱截面尺寸为500mm×500mm，混凝土强度设计等级为C30。该地下车库为独立地下车库，该车库顶面原设计有景观水池。

## 2. 工程与水文地质条件

该场地地下水属孔隙潜水，赋存于①、②、③层中。施工期间测得稳定地下水埋深为0.6m~1.0m，年变幅约1.0m，勘察报告中建议最高水位按场区整平后地表下0.5m考虑。

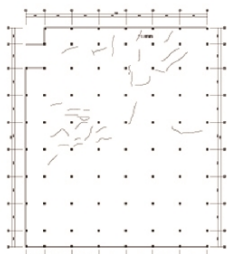
## 3. 施工及事故过程

地下室所在位置地面标高为-1.200m，地下室顶板板面标高为-2.200m，地下车库底板板底标高为-6.150m。该地下车库基础采用静压钢筋混凝土预应力管桩，桩长为30m，部分管桩兼作抗拔桩使用，抗拔桩的单桩抗拔承载力为150kN。该地下室的设计图纸中地下室抗浮设计时考虑了地下室顶板覆土(覆土1m厚)和主体结构自重，设计要求本工程顶板施工完毕以及地下室顶板面按设计要求回填土前，地下室范围内地下水位要求降低至-5.9m标高。该工程于2007年8月开始施工，同年9月开始基础底板等结构施工，12月完成车库主体结构施工，2008年5月完成车库后浇带施工，并于2008年6月12日通过主体结构验收。在顶板施工完毕后顶板未回填土之前此时间段内，施工单位停止对地下水位的降低工作。2009年8月份发现该建筑地下室存在上浮现象，部分底板存在裂缝，个别柱构件节点处混凝土压酥。

## 4. 损伤情况

该地下车库上浮引起的结构破坏主要问题表现在以下几个方面：

(1) 地下车库钢筋混凝土底板在该区域有明显上拱现象(最大上拱变形为320mm)，混凝土底板多处出现贯穿性裂



车库底板裂缝分布图

缝，裂缝主要集中在该建筑的A2-A8轴范围，详细检测结果见附图。

(2) 地下车库中间部位的结构柱在与地梁和顶梁连接处出现混凝土水平裂缝和被压坏的竖向裂缝或柱角混凝土局部剥落的现象。

(3) 地下车库(1/A4)/(AF-AG)顶梁下剪力墙出现严重的剪切破坏。

## 5. 事故原因分析

通过计算可知，顶板上覆土重量占抗浮力的42%，覆土的重量对地下室抗浮的影响较大。通过对事故现场的踏勘、资料的核查，结合对地下车库进行的抗浮验算结果进行分析，本次地下车库上浮开裂事故由以下原因造成：

(1) 该地下室顶板施工结束后，A1-A8轴顶板未及时蓄水或覆土，在此情况下，一旦遇到强降水或大量的地表水补给，地下水位上升或超过抗浮临界水位是导致地下车库上浮的根本原因。抗浮验算结果表明：在顶板上未覆土且景观水池未蓄水情况下，该地下室整体抗浮稳定性不满足要求。

(2) 该地下室在上部景观水池蓄水深度达到1m条件下，未考虑最不利水文条件时的抗浮稳定性。抗浮验算结果表明：在顶板上未覆土但景观水池蓄水(蓄水深度为1m)情况下，该地下室整体抗浮稳定性也不能满足要求。

(3) 由于地下室室外回填土的摩擦力、地下室墙板的压力等因素，该地下室的周

边上浮量小于中部上浮量，造成较大的不均匀上浮。浮力作用下结构内部产生较大的内力，引起梁、板、柱开裂，部分混凝土柱压碎。根据现场检测结果，部分构件的裂缝宽度和破坏部位已超过允许的破坏限值，已影响结构安全，需要进行处理。

(4) 该地下室2008年6月即通过主体结构验收，时至2009年8月历时14个月仍未对地下室顶板进行回填土，也未采取其他有效抗浮措施，施工单位组织管理不善。

## 6. 处理方案

该地下室设计时考虑了1m厚度的覆土，在枯水期或增加降水的情况下在顶板进行覆土。覆土时应加强对结构构件的变形观测，同时注意加载速度，尽量避免加载后产生新的变形。覆土结束后，可根据柱顶标高的回落情况，确定是否对基础进行注浆处理。在加载复位后，对该地下室外墙、柱、梁板裂缝进行检测，对于缝宽0.2mm以下的混凝土结构构件裂缝，采用压力注入环氧树脂进行封闭以保证结构构件的耐久性；对于缝宽0.2mm以上的混凝土结构构件裂缝，除采用压力注入环氧树脂外，还须粘贴碳纤维布加固。



武汉洪山广场地铁站暗挖施工照片

## 7. 结语

造成地下结构上浮的根本原因就是浮力大于建筑物的上部荷重。设计上的失误，施工上的麻痹大意，以及意外天气的情况都有可能使地下结构产生上浮。结构抗浮是一个计算原理简单、预防措施不难，但稍有不慎又会出现工程事故的问题。只有设计和施工双方对这一问题充分重视，防范措施得当，不存在侥幸心理，才能避免类似事故的发生。



# 快速磨墙系统科技成果鉴定会顺利举行

文 / 技术中心

2021年12月8日，由宏润自主研发两年的科技项目《快速磨墙系统实现墙体免抹灰施工技术研究和应用》在宁波泛太平洋大酒店圆满通过了科技成果鉴定，成果总体水平达到国内领先。本次会议因受疫情影响，采用“线上+线下”结合的形式，由宁波市科技局信息研究院主持，并邀请了行业内知名专家、教授等7位专家组织鉴定，专家组对该科研项目给予了较高的评价，并一致认为该科技成果具有较强的创新性 & 较高的推广应用价值，同时为该成果今后的发展与改进方向提出建设性的意见。

该科技项目立足节能减排、墙材革新要求，结合传统抹灰工艺、免抹灰工艺、磨墙工具、砌筑工艺等技术的不足，设计出一种综合性的磨墙系统工具，提炼出绿色环保、快速平整墙体形成免抹灰创新工艺。

本项目主要创新成果如下：

1. 研发快速磨墙系统装备打磨墙体，使墙体达到免抹灰技术标准，实施绿色施工，降低劳动强度，提高施工效率。
2. 在抗震墙体施工中，利用墩头冲孔钢板拉结件替换 $\phi 6$ 拉结筋，达到免开槽效果。
3. 研发铺浆器专利技术辅助轻质砌块薄浆干砌工艺，精确控制灰缝厚度，提高工效。
4. 采用3mm超薄免抹灰技术，简化成底、面两道工序，并用艺术质感涂料替换腻子，达到彩色装饰效果，杜绝空鼓开裂现象。
5. 该施工技术符合住建部关于推进碳达峰中和目标的实现及智慧工地智能施工的总体要求。该科研成果已成功应用于广东省多项工程，在绿色施工、成本控制、工程质量诸方面取得了良好效果，经济效益与社会效益显著。并获得1项发明专利、4项实用新型专利和广东省地方标准及省级工法，科技成果具有较强的创新性 & 较高的推广应用价值，成果总体水平达到国内领先。



# 一个国际教育“老兵” 与他拓荒的两所国际化学校

文/杨星 国际学校在线



聊起陈文国校长，总离不开两所国际化学校。

一所是上海中学国际部。作为创办元老之一，陈文国在这里度过了 27 年光阴。在那段热情洋溢、直面挑战、收获硕果的岁月里，他完成了从“国内”到“国际”的转换，从“专”到“全”的演进，获得了对国际教育理论和实践的深切体悟。

另一所则是上海宏润博源学校。这是陈文国向着他的教育理想重新起航之处。与 27 年前不同，走向宏润博源的也不再是初出茅庐的青年，也不再是面对未知、摸索前行的忐忑。这是一次计划缜密的出发，是陈文国将他半生积累的国际教育经验思考汇聚起来、付诸实践的新起点。

陈文国的教育生涯，正与改革开放后的中国教育事业共生共长。他既是参与者、见证者，更是推动者。在第五届国际化学校行业年会上，国际学校在线与陈文国进行了一次深入对话，听这位国际教育“老兵”分享了他多年来的教育历程和教育心得。

## 关于陈文国

- 上海中学国际部元老
- 上海宏润博源学校校长
- 浦东教育创始人、董事长
- 国际教育专家

## 一、从“国内”到“国际”

大学毕业后不久，陈文国就进入了上海的顶级中学——上海中学，担任物理老师。在这里，陈文国崭露头角，所带班级的学生成绩优异，许多人考入清华、北大、复旦、上海交大等国内一流高校，或远赴海外，入读哈佛、耶鲁、普林斯顿、麻省理工等世界顶尖大学。

由于教学成果突出，他被选为上海中学物理奥林匹克竞赛的高级教练，连续十年将学生送上

全国及上海市竞赛一等奖的领奖台。

物理竞赛的题目难度极高，习惯了应试教育的学生往往全无头绪，一筹莫展。

陈文国觉得，竞赛旨在考察学生思考和解决问题的能力，不能照搬讲解灌输、题山卷海的老办法，必须设法培养学生的主观能动性。因此，他把学生们分成若干小组，带领大家分析讨论，自主探究。

陈文国说，这样做不仅是教学生如何解题，而是培养他们解决难题的思路和习惯。“慢慢地在这个过程中，学生获得了解决难题的能力，也增长了自信，再碰到难题，也就能不慌不忙、沉着应对了。”

结果果然有效，学生们不仅自己攻克难关，而且举一反三，越做越多，最终取得了良好的成绩。当时的陈文国并不知道，这与国际上先进的教育方法——“项目式学习”十分接近。或许可以说，从那时起，他就与“国际教育”产生了交集。

1990 年 4 月 18 日，中共中央、国务院公布了开发开放上海浦东的重大决策。从那时以后，上海又一次融入全球经济的大潮，迎来了经济的腾飞。大量外资企业进驻浦东，许多外籍人士也开始扎根上海。

为了满足外籍工作人员子女在华接受教育的需求，1993 年，上海中学正式开设了全国第一所国际部中学，为上海乃至中国的外籍人员提供教育服务。

陈文国说，自己“既懂一点物理，也懂一点英文”。尽管成长在特殊的年代，陈文国却对英语早有兴趣。

“我家住在上海石库门里，石库门的亭子间住了一个老三届的毕业生，经常会大声朗读英语，我也常常受他的影响和熏陶。同时我的外英语非常好，他时常向我‘秀’英语。另外，让我印象非常深刻的是小说《三家巷》里有一个情节，几个年轻人在划着小船，在船上用英语交流，当时我就觉得这是一件非常新潮的事情。”

因此，陈文国拥有比同龄人更高的英语水平。这样，当上海中学选派骨干教师前往新成立的国际部时，他理所当然的位列其中。

来到国际部，这些经验丰富、游刃有余的教师，颇有不知从何做起之感。

国际部要使用外国的教学理念、教育模式、课程体系，教外国的孩子。陈文国们知道，这就是国际教育，可是没人有国际教育的经验，也没人知道“国际教育”具体该怎么去做，甚至也没有配套的教材和教辅书籍。

唯一有的，就是“一张白纸，画最新最美的图画”的冲动。

“从 0 到 1”是很大的挑战，但我们几个人都抱着要把它做好的决心和信心。我们跑遍了上海大街小巷，挨个书店去问，找合适的英文教材，根据学生的具体情况，反复打磨修改，形成教学

# 人物风采

Distinguished Figure



方案。把中文习题逐字逐句翻译成英文，同时，我们还不学习国外的教育理念、教育方法，希望完成从“国内”到“国外”的真正转变。我们就是在几乎什么都没有的情况下，开始国际部的拓荒之路的。”

陈文国回忆起当时的物理课。

“我记得有一个俄罗斯学生，他的物理比较好，和水平一般的同学一起，学到新的东西，经过讨论，我们决定单独为他设一个班，教更深的內容。后来，她又提出课程中的物理概念和公式她基本都已学过，希望老师能讲解更多习题，加以巩固。可偏偏习题是一个大难题，我们从各处搜罗来的原版大学物理书也没有习题。”

两人最后想了一个办法。俄罗斯学生有俄文习题，但陈文国不懂俄文，只好由学生将习题译为英文，再由陈文国讲解。“我们的上课过程就是这样一来一回。”他说。这种千方百计满足学生需求的新过程，也让陈文国获得了对“个性化教学”的思索和体会。

陈文国感慨，在当时，每个人都身兼多职，人人都是招生官，人人都是教学者，人人都是管理者，人人都要竭尽所能为学生提供完善的后勤保障。因此，在上海中学国际部，陈文国从一个单纯的物理老师，成长为了一名招生、运营、精教学、善管理的全能型人才。也是在当时，陈文国亲身了解和经历了国际教育，深刻影响了他的教育理念。

在初创团队的不懈努力下，上海中学国际部的招生规模和学术成绩不断提升。到 2013 年，它已经从最初的 18 个学生，发展成为拥有 3000 多名学生的全国名校。如今，每年都有大批来自上海中学国际部的优秀学子升入世界顶尖名校，它也越来越受到上海乃至全国学生和家长的认可。

对于因英语好而被青睐，选拔去了国际部，从此开启人生新篇章一事，陈文国戏言，这就是人生际遇。也许在某一时刻付出时，在另一个时刻就会得到意想不到的收获。这句话，蕴含着一个历经半生的人，对生活最深的感悟。

## 二、从教“外国人”到教“中国人”

在上海中学国际部待了 20 多年的陈文国，又遇到了他生命中另一所重要的学校。这一次，他是主动选择。

上海中学国际部是一所专门招收外籍人员子女以及港澳台台人士子女的学校，每当有家长托人求他，说孩子想进学校读书时，他都会心无愧。“一所这么好的学校，却无法为中国孩子服务。”

于是，陈文国萌生了一个想法：他要办一所能让中国孩子就读的国际学校。

凭借着在上海中学国际部积累的丰富教学和管理经验，2013 年，陈文国率团队承办了一所

美国高中的上海分校。很短的时间内，这所学校就获得了学生和家长的认可，交出了优异的成绩。但随着学生人数的不断增加，学校硬件设施的质量和容量，很快就变得无法满足需求。

招生的火热反映了社会对国际教育的迫切需求。就像为中国学生不能进入上海中学国际部而遗憾那样，陈文国也因自己的学校不能满足学生和家长的需要而遗憾。他要把学校办大、办好，让更多人接触优质教育。

办学校需要钱，陈文国想到了引入资本的力量。“教育的可持续发展离不开资本的支持，我们要辩证地看待他们的关系。”他说。

幸运的是，陈文国遇到了颇具教育情怀的宏润建设集团，双方理念相合，都希望能为更多家庭提供优质的国际教育。2018 年 9 月，陈文国任总校长的上海宏润博源学校正式开学。

上海宏润博源学校是一所国际化高中，拥有格瑞学院 GIA (Griggs International Academy) 在上海的独家授权，为学生提供美国高中课程和 AP 课程。后者是一所办学历史长达百年，且获美国七大大机构认证的著名教育机构。

英语类课程是上海宏润博源学校的专长。学校聘请外籍教师教授英语语法和英语逻辑类课程，外教新颖独到的教学方式和深入浅出的教学手段，让学生们更轻松地掌握英语课程的精髓和诀窍。

但对理科类课程，物理老师出身的陈文国有自己的坚持。“理科类课程我坚持请中国老师来教。与外国学生不同，中国学生的逻辑思维比较强，中教教授理科，更能从孩子的思维习惯出发，学生更容易接受。”

国际教育不是全盘照搬，必须因地制宜，不能以“国际”的形式损害教育的本质。陈文国说，这一决策最初受到家长的质疑，但结果表明，中国老师讲理科，学生的成绩确实比外教要好。

除此之外，陈文国在设置课程的时候，也将中国文化元素渗透进课程。学生必须学习太极拳、学会烧一道中国菜。学校的国学教室里有长条书桌、榕格榻、黄灯笼和铺满地的字纸。

“不论学生们今后在哪个国家，都不能忘记自己是中国人。”陈文国坚定地认为，真正的国际教育不是说外国话、教外国课，而是融合中外教育所长，培养具有创新力和爱国心的未来人才。

上海宏润博源学校名字取自“博大精深，源远流长”，这蕴含了陈文国对学校的殷切期望、对教育的深刻体悟。他见证了“中国国际教育”的崛起和发展，也思考着什么是国际教育、什么是好的教育。在这片新的园地里，陈文国仍在奋力耕耘着。

## 三、合适的教育才是最好的教育

### 1. 发现每个孩子的闪光点

从教多年，陈文国见识过各种各样的孩子。他始终认为，每个孩子都是独特的，必须正视差异；最适合孩子的教育，才是最好的教育。每个孩子都有自己的闪光点，只有想方设法将他们独特的潜能挖掘出来，加以引导，发挥光大，帮助孩子认识自己、健康成长，才是真正的教育。

多年担任物理竞赛老师，陈文国遇到过很多天赋聪颖的学生。他说，对这类学生，唐高临下的教导反而会让他们产生逆反心理。和老师对着干，必须一起探讨交流，支持他们发挥潜能，提出自己的见解，共同解决问题，才会逐渐感受到合作的乐趣，更好的发挥自己的才华。



而对那些看似比较平庸的学生，陈文国认为，聪明的孩子处处表现抢眼，很受老师欢迎，但大多数孩子却是普通的、正常的。作为教育者，能够找出普通学生的优点，加以鼓励引导，才是真正的能力所在。

“平庸”是相对而言的，是在特定评价体系下的平庸；只有发掘出每个孩子独特的闪光点，帮助他们树立自信和自我认知，才有可能查漏补缺，找到适合自己的成长道路。

2. 学生生涯规划能起到意想不到的作用

正视学生的差异，就要因材施教，进行教育的个性化定制。知易行难，具体该如何来做呢？

陈文国坦言，首先是带着爱看待所有孩子，“我们的老校长叶克平校长教给我，没有对孩子的爱，就没有教育。”只有爱每一个孩子，才能不偏不倚，设身处地，准确把握他们的特点。

其次，观察非常重要。老师必须仔细观察每个孩子的不同之处，详细了解学生的家庭背景、生长环境、个性性格，根据不同情况，采取不同方式与孩子沟通，取得孩子的信任。

接下来，就是要为孩子们创造适合自己的学习方式。

陈文国谈到，每个孩子的兴趣爱好都不一样，要根据孩子的特点，让孩子选择适合他们发展的课程，“选了合适的课程，学生的学习效率也会更高、学习信心越来越强，形成一种良性循环。”

陈文国说，经过多年探索，上海宏润博源学校建立起来一套成熟的学生生涯规划体系。首先，学校会邀请各行各业的专业人士开设讲座，帮助学生广泛了解各个专业领域的情况，创造机会，让学生实地感受、体验各类职业、技能、学术和生活方式，摸索出各自的兴趣所在。

然后，学校会让学生根据想要从事的职业，选择合适的大学和专业，而不再仅仅根据大学排名盲目追高。在这个过程中，学生需要先搜集资料，调查研究，确定自己选定的大学，制作 PPT，向班级同学说明自己如此选择的原因。

在学生确定了目标大学和专业后，还要制定一个为期 4 年或者 3 年、涵盖未来中学生的学习计划，并分解到每个学年、每个学期需要达成什么目标，获得什么技能，需要做哪些工作，形成可执行、可检查、可复盘的计划书。

有了明确的学习安排、时间规划目标节点，学生们会发现学习变得更有动力、也更加容易，太阳照常升起，今天亦然。

加之是为自己期望的未来生活努力，被动学习便化为了主动学习。

3. 实施彻底的分层走班制

在陈文国的带领下，上海宏润博源学校坚持为每个孩子量身定做课程，做到“一人一课表”。学生可以根据自身情况，扬长避短，突出优势，根据自身的生涯规划，设计独有的课程体系。

量身定制的个性课程，意味着实行彻底的分层走班制教学。每个学科、每个年级都完全打乱，分成不同的等级，让学生来选择最适合自己的学习内容和学习节奏。在陈文国看来，这是最好的课程模式。

他举了一个例子。比如一个孩子数学比较弱，英语和物理很强，那他可以在英语和物理上选择挑战性课程，数学选择基础课程。挑战性课程是兴趣所在，又是个人强项，学起来很有成就感，而基础课程难度低，学起来也比较轻松和容易，减少了学生的焦虑和挫败感，逐渐也会增强自信，培养兴趣，最终迎头赶上。

“在我看来，彻底的分层走班制没有任何缺点，陈文国笑言。学生落下一门功课，往往是因偶然落后，陷入缺乏自信、害怕失败和厌倦短板的恶性循环，而非个人能力欠缺所致。

分层走班制给予学生灵活安排学业的空间和学习缓冲的余地，可以引导学生的情绪、心态和学习形成良性循环，加之以兴趣点出发开展自主学习，辅以自主制定的学习计划，可以在学习中创造成就感 and 愉悦感，直至养成对学习的热爱，走向对未知世界和未来人生的自主探索。

## 四、结语

对一个国际教育“老兵”来说，他的沙场在学校。

从上海中学国际部，到宏润博源学校，从普通教师，到一校之长，陈文国其实哪里都没有去。他只是待在学校里，而对“学生”们，办他所思、所想、所期待的“教育”。

在中国国际教育的发展历程中，有许多像陈文国校长这样的人，与时俱进发展一同前行。他们见证了行业的跌宕起伏、荣光低谷，但不论遇到什么困难，是疫情、还是政策，都没有动摇他们继续力图教育事业的初心，没有减少他们对教育和孩子的热爱。

太阳照常升起，今天亦然。





文化家园  
Cultural Horizon



摄影专辑  
格聂神山





## 凝心聚力，起航2022

### 象山港国际大酒店开展团建活动

文/蔡银飞

2021年11月30日，象山港国际大酒店在宏润厅开展了以“凝心聚力，起航2022”为主题的团建活动，旨在丰富员工业余生活，提升团队凝聚力，建设一支团结协作、有爱奋进的高效团队。

活动以激动人心的口号开场，瞬间带动了大家的积极性。通过一系列的破冰热身全体迅速分成四队，选队长、组队名、创队标、定口号，各个热情洋溢，各支队伍信心满满。各组领了任务后，便以最饱满的状态进入火热的比赛环节。

“不倒森林”意在强化团队追求卓越的意识，包括成员间相互信任和协作对团队目标实现的意义，检验自己在活动过程中的积极自信对于整个项目成败的重要性，以及本职工作的完成对团队目标实现的重要性。



“能量传递”将一个整体的任务分割分配给每个队员，通过协作配合完成任务，让大家意识到团队中任何一位成员对整个团队的影响都是非常大的，团队协作的质量决定了团队的绩效和成就。

“鼓动人心”要求团队承受得住失败的挫折，抱着“不抛弃、不放弃、不抱怨”的心态来挑战，不断积累经验，分享包容，专注于目标，全身心投入到个人和团队的高峰体验，更加信任爱护自己的集体。

“达芬奇密码”要求团队高效协作，领导如何带领团队走出困境，需要有效的沟通、合理的分工和团队的配合，把复杂问题简单化，通过有效资源组合，为企业创造最大效益。

团建活动在小组的分享总结及抗总的总结讲话中圆满结束。短短半天的团建，围绕“信任、团结、协调、有效沟通”的主题，一个个充满挑战的合作竞技项目在队员们共同协作与积极配合下完美实现。

能用众力，则无敌于天下；能用众智，则无畏于圣人。团建活动让我们见到了同事不一样的风采，加深了各部门间的交流。2022年，酒店人将凝心聚力攻坚克难，奋楫扬帆再谱新篇。



## 警民同心 宏润机施举办足球友谊赛

文/崔琴 摄影/许斌 机施公司

2021年12月17日，宏润建设机施公司与上海枫泾镇派出所联合举办了一场“警企共建保平安，携手共创促和谐”足球友谊赛，机施公司总经理王卫东亲自带队参赛。

在比赛现场，双方球员热情高涨，比赛精彩激烈，每一次传球都使人振奋，每一次射门都让人雀跃，精彩场面足以体现参赛双方对足球的热情。本次比赛，充分体现了“警民同心一家亲”，增进了交流，拉近了距离，双方共同搭建起一座沟通的桥梁。

场上大家激烈拼抢、每球必争，场下双方惺惺相惜、收获友谊。最终，双方在友好的气氛中结束了这场精彩的比赛。

